

বাংলা কথাসাহিত্যের সাম্প্রতিক প্রবণতার প্রেক্ষিতে নিরুপমা দেবী ও মহাশ্বেতা দেবীর গল্প : একটি তুলনামূলক সমীক্ষা

মণিকুন্তলা বসু

ভারতীয় সাহিত্য সময়ের গতির মতই প্রবহমান। সুদূর অতীতকাল থেকে বর্তমানকাল পর্যন্ত ভারতীয় সাহিত্য ভাঙা-গড়া, চড়াই-উৎরাই-এর মধ্যে দিয়ে, সমকালীন সামাজিক-রাজনৈতিক-অর্থনৈতিক-ধর্মনৈতিক-মনস্তাত্ত্বিক জীবনদর্শনকে আত্মীকরণ করে ভবিষ্যতের পথে এগিয়ে চলেছে। সাহিত্যের উদ্ভব ঘটে সমকালীন দেশকালের প্রেক্ষাপটে ও সাহিত্যিকের অভ্যন্তরীণ তাগিদে। ভারতীয় সাহিত্য স্বার্থভাবে উপলব্ধি করতে হলে ভারতের মূল দর্শনটিকে জানা প্রয়োজন। ভারতবর্ষের চিন্তাচেতনার মূলে আছে বেদ ও উপনিষদের ভিত। উপনিষদ হল বেদেরই নির্যাস, এখানে ব্রহ্ম হল এক এবং অদ্বিতীয়।

রবীন্দ্রনাথ যে সনাতন ভারতবর্ষকে আবিষ্কার করেছেন, সে ভারতবর্ষের সাধনাই বৈচিত্র্যের মধ্যে একের সাধনা। বেদ-উপনিষদ শুধু নয়, বৌদ্ধদর্শন ও জৈন ধর্মের সংমিশ্রণও ঘটে ভারতীয় সাহিত্যে। ঐক্য ও মিলনের আদর্শ, সাম্য ও মৈত্রীর আদর্শ, বাধাশূন্য, হিংসাসূন্য মানসিকতাই হল মনুষ্যত্ব। ভারতীয় সাহিত্য এই ঐতিহ্যকে বহন করে চলেছে। পাশাপাশি সহাবস্থান করে চলেছে অন্ত্যজ সম্প্রদায়ের চিন্তাচেতনা এবং দার্শনিকতা। রবীন্দ্রনাথ, রামকৃষ্ণ পরমহংস, স্বামী বিবেকানন্দ ভারতীয় চেতনায় এই ঐতিহ্যকেই বহন করেছেন ও এক উদার ভাবনার জন্ম দিয়েছেন। এই উদারতা ও ত্যাগের মন্ত্রে ভারতীয় সাহিত্য আবহমানকাল থেকে সিক্ত ও সমৃদ্ধ।

ভারতবর্ষে অস্পৃশ্যতা, জাতিভেদ প্রথা, কৌলিন্য, সাম্প্রদায়িকতা উন্নতির পথে বাধা সৃষ্টি করেছে। বিভেদকে ঐক্যের বাণীতে পরিণত করাই কবি-সাহিত্যিকের কাজ। দলিত, পতিত, অন্ত্যজ শ্রেণির মানুষের জীবন থেকে অভিশাপ দূর করাই হল মনুষ্যত্বের বড় ধর্ম। এই ধর্মবোধ থেকে পরাধীন ভারতবর্ষের শৃঙ্খলমোচনের উদ্দেশ্যে মানুষের সম্মেলনে মঙ্গল ঘট প্রতিষ্ঠিত হয়েছে ভারতবর্ষেই। ফলস্বরূপ নানা ভাষাভাষী ও সম্প্রদায়ের পাশাপাশি সহাবস্থান ঘটেছে। সৃষ্টি হয়েছে বিভিন্ন ভাষার সাহিত্যের। গুজরাটি, তামিল, তেলেগু, উর্দু, হিন্দী, অসমীয়া, ওড়িয়া, বাংলা বিভিন্ন ভাষার সাহিত্যের কয়েকটি দৃষ্টান্তমাত্র।

বাংলা ভাষা ভারতীয় ভাষার একটি অঙ্গ। ভারতীয় সাহিত্যের প্রভাবে বাংলা সাহিত্যও একই উত্তরাধিকার বহন করে চলেছে। বাংলা সাহিত্য সংস্কৃতিতে অন্যের সংস্কৃতির প্রতি সন্মান প্রদর্শন করা হয় যথেষ্ট শ্রদ্ধার সঙ্গে। কারণ, বাংলাদেশে বিভিন্ন প্রদেশের মানুষের সহাবস্থান ঘটেছে।

বাংলা সাহিত্য আবহমানকাল থেকে সমকালীন সামাজিক-অর্থনৈতিক-রাজনৈতিক-মনস্তাত্ত্বিক চিন্তাচেতনাকে বিশুদ্ধভাবে তুলে ধরেছে। ভারতীয় সাহিত্যের রূপান্তরের ধারায় বিশ শতকের প্রথম অর্ধের প্রতিনিধি স্থানীয় লেখিকা নিরুপমা দেবী এবং বিশ শতকের দ্বিতীয় অর্ধের ও একবিংশ শতকের প্রথম দশকের প্রতিনিধি স্থানীয় লেখিকা মহাশ্বেতা দেবীর গল্পের এক তুলনামূলক বিচার বিশ্লেষণ এই নিবন্ধে দেখানোর প্রচেষ্টা করা হবে, অনুসন্ধান করা হবে এই দুই লেখিকা তাঁদের সাহিত্যকর্মে কীভাবে সমকালীন ভাবনাকে রূপ দিয়েছিলেন। নারী ভাবনার বিবর্তনে এবং সময়কে সাক্ষী হিসাবে গ্রহণ করার ক্ষেত্রে দুই ভিন্ন সময়ের এই দুই লেখিকা কতখানি

- জন্মশতবর্ষ ক্ষণে সাপ্তাহিক পত্রিকা 'অমৃত' ও 'দেশ' : রবীন্দ্র-কবিতা বিষয়ক রচনার তুলনামূলক বিশ্লেষণ (১৯৬১ - ১৯৬৫)
সন্ধ্যা মন্ডল # ১৫৫
- নাটক 'নয়াশিবির' : প্রসঙ্গ উদ্বাস্ত সমস্যা
সন্দীপ ঘোষাল # ১৬৩
- কৃত্তিবাস ও তুলসী দাসের দশরথ: চরিত্র রূপ সাদৃশ্য ও স্নাতন্ত্র্য
শিশির কুমার ঢালী # ১৭১
- সৈয়দ মুস্তাফা সিরাজের ভারতবর্ষ : আনুষ্ঠানিকতা ও মানব ধর্মের সংঘাত
সিদ্ধার্থ ঘোষ # ১৭৬
- সমকাল ও ট্রাক ড্রাইভার জীবন-কাহিনির সার্থক রূপ 'ঘুমনেই'
শিল্পী অধিকারী # ১৮০
- বিভূতিভূষণ বন্দ্যোপাধ্যায়ের পথেরপাঁচালী উপন্যাসে প্রাকৃতিক পরিবেশ, মানব ও সমাজ ভাবনা
কৃতীমান বিশ্বাস # ১৮৪
- চরিত্র বনাম সম্পর্কের আবর্তনে অচেনা 'চেনামহল'
কৃষ্ণা মন্ডল # ১৮৮
- সাধন চট্টোপাধ্যায়ের ছোটগল্পে প্রকৃতির ভূমিকা
অচিন্ত সরকার # ১৯৪
- রবীন্দ্র ছোটগল্পে আখ্যানের বহুমাত্রিকতা
এষা চক্রবর্তী # ১৯৭
- ✓ বাংলা কথাসাহিত্যের সাম্প্রতিক প্রবণতার প্রেক্ষিতে নিরুপমা দেবী ও মহাশ্বেতা দেবীর গল্প : একটি তুলনামূলক সমীক্ষা
মণিকুন্তলা বসু # ২০১
- সমাজ বাস্তবতার আলোকে কিম্বদন্তি রায়ের ছোটগল্পঃ নির্বাচিত গল্প অবলম্বনে একটি নিবিড় পাঠ
পায়েল সরকার # ২০৯
- ভগীরথ মিশ্রের ছোটগল্পে সময় ও সমাজের সংকট : একটি নিবিড় পাঠ
প্রণব কুমার দাস # ২১৪
- সৈয়দমুজিব আলীর "চাচাকাহিনী" : বৈঠকীসাহিত্য ও নাৎসীবাদ প্রসঙ্গ
রুপা বনিক # ২২০
- 'দুই অ-সামাজিক পাপবৃত্তির মেলবন্ধন' - প্রসঙ্গ মনোজ বসুর 'নিশিকুটুম্ব' উপন্যাস
নিতাই ঘোষ # ২২৩
- "পদ্মানদীর মাঝি", "তিতাস একটি নদীর নাম" ও "গঙ্গা": একটি তুলনামূলক অধ্যয়ন
রুবিয়া বানু # ২২৬

সংশ্লুক, SAMSAPTAK

Peer- Reviewed Journal

২০২১, ডিসেম্বর

Vol.7, Issue-1

সপ্তম বর্ষ II প্রথম সংখ্যা .

ISSN-2454-4884

পত্রিকা অধিকর্তা (Magazine Director)

প্রফেসর উৎপল মণ্ডল,(উত্তরবঙ্গ বিশ্ববিদ্যালয়)

সম্পাদক (Editor)

ড.উত্তম দাস, সহকারী অধ্যাপক , বাংলা বিভাগ

বীরভূম মহাবিদ্যালয় , সিউরি

Name of the Editorial Advisory Board & Peer Review Committee

ড. প্রকাশ মাইতি (বানারস হিন্দু বিশ্ববিদ্যালয়)

ড. রীতা মোদক (বিশ্বভারতী)

ড.সুখেন বিশ্বাস (কল্যাণী বিশ্ববিদ্যালয়)

ড.সাবলু বর্মণ (কোচবিহার পঞ্চানন বর্মা বিশ্ববিদ্যালয়)

ড. পার্থসারথি মুখোপাধ্যায় (বীরভূম মহাবিদ্যালয়)

প্রফেসর তপন কুমার বিশ্বাস (কল্যাণী বিশ্ববিদ্যালয়, ডিন,আর্টসএন্ড কমার্স)

=====

পরবর্তী সংখ্যার বিষয়

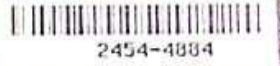
সমাজ, সাহিত্য ও সংস্কৃতি বিষয়ক যে কোনো প্রবন্ধ

অত্রতে কালপুরুষ ফন্ট এ লিখে সফট কপি uttamnbu@gmail.com এপাঠানফেব্রুয়ারি ২০২২

এর মধ্যে।পিডিএফ করবেন না, 9734518427

A Bengali Peer-Reviewed Journal

ISSN : 2454-4884

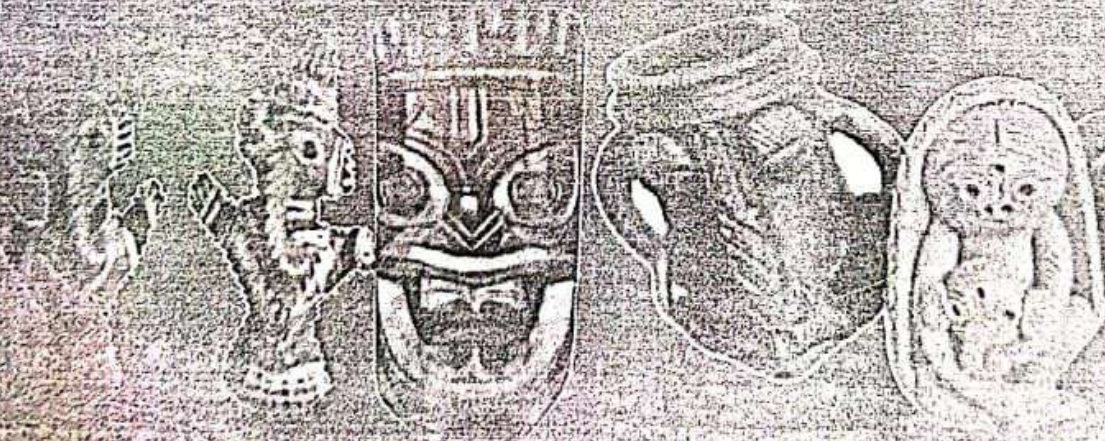


সপ্তম বর্ষ ।। প্রথম সংখ্যা ।।

ডিসেম্বর-২০২১

অঙ্কশব্দক

বিশেষ অঙ্কশব্দক –
লোকসংস্কৃতি
ও
অন্যান্য প্রবন্ধ



সম্পাদক : ড. উত্তম দাস